



2021年度

单位决算公开文本



预算代码：322003

单位名称：正定县商务综合执法大队

二〇二二年十月



目 录

第一部分 单位概况

- 一、单位职责
- 二、机构设置

第二部分 2021 年度单位决算报表

第三部分 2021 年度单位决算情况说明

- 一、收入支出决算总体情况说明
- 二、收入决算情况说明
- 三、支出决算情况说明
- 四、财政拨款收入支出决算总体情况说明
- 五、一般公共预算“三公”经费支出决算情况说明
- 六、预算绩效情况说明
- 七、机关运行经费情况
- 八、政府采购情况
- 九、国有资产占用情况
- 十、其他需要说明的情况

第四部分 名词解释



第一部分 单位概况

一、单位职责

(一) 牵头推进商务领域信用体系建设，建立商务诚信公共服务平台。规范商贸企业交易行为，按有关规定对零售商促销、家庭服务业、拍卖、家电维修业、餐饮业、洗浴洗染业、美容美发业、汽车销售、旧机动车交易、报废汽车回收拆解、商业单用途预付卡等商贸流通领域特种行业进行监督管理，按照有关规定对成品油经营进行监督管理；督促指导商贸流通行业安全生产；牵头推动重要产品追溯体系建设；负责对酒类流通发展进行政策性指导。

(二) 完成县委县政府交办的其他工作。

二、机构设置

从决算编报单位构成看，纳入 2021 年度本单位决算汇编范围的独立核算单位（以下简称“单位”）共 个，具体情况如下：

序号	单位名称	单位基本性质	经费形式
1	正定县商务综合执法大队 (本级)	财政补助事业单 位	财政性资金定额或 定项补助

注：1、单位基本性质分为行政单位、参公事业单位、财政补助事业单位、经费自理事业单位四类。

2、经费形式分为财政拨款、财政性资金基本保证、财政性资金定额或定项补助、财政性资金零补助四类。



第二部分 2021 年度单位决算表

收入支出决算总表

公开 01 表

单位：正定县商务综合执法大队

金额单位：万元

收入			支出		
项目	行次	金额	项目	行次	金额
栏次		1	栏次		2
一、一般公共预算财政拨款收入	1	201.36	一、一般公共服务支出	32	141.62
二、政府性基金预算财政拨款收入	2		二、外交支出	33	
三、国有资本经营预算财政拨款收入	3		三、国防支出	34	
四、上级补助收入	4		四、公共安全支出	35	
五、事业收入	5		五、教育支出	36	
六、经营收入	6		六、科学技术支出	37	
七、附属单位上缴收入	7		七、文化旅游体育与传媒支出	38	
八、其他收入	8		八、社会保障和就业支出	39	29.30
	9		九、卫生健康支出	40	18.57
	10		十、节能环保支出	41	
	11		十一、城乡社区支出	42	
	12		十二、农林水支出	43	
	13		十三、交通运输支出	44	
	14		十四、资源勘探工业信息等支出	45	
	15		十五、商业服务业等支出	46	
	16		十六、金融支出	47	
	17		十七、援助其他地区支出	48	
	18		十八、自然资源海洋气象等支出	49	
	19		十九、住房保障支出	50	19.02
	20		二十、粮油物资储备支出	51	
	21		二十一、国有资本经营预算支出	52	
	22		二十二、灾害防治及应急管理支出	53	
	23		二十三、其他支出	54	
	24		二十四、债务还本支出	55	
	25		二十五、债务付息支出	56	
	26		二十六、抗疫特别国债安排的支出	57	
本年收入合计	27	201.36	本年支出合计	58	208.51
使用非财政拨款结余	28		结余分配	59	
年初结转和结余	29	7.15	年末结转和结余	60	
	30			61	
总计	31	208.51	总计	62	208.51

注：本表反映单位本年度的总收支和年末结转结余情况。本套报表金额单位转换时可能存在尾数 误差。

收入决算表

公开 02 表

单位：正定县商务综合执法大队

金额单位：万元

项目		本年收 入合计	财政拨款 收入	上级补助 收入	事业收入	经营收入	附属单位 上缴收入	其他收入
功能分 类科目 编码	科目名称							
栏次		1	2	3	4	5	6	7
合计		201.36	201.36					
201	一般公共服务支出	141.14	141.14					
20113	商贸事务	141.14	141.14					
2011301	行政运行	0.14	0.14					
2011350	事业运行	141.00	141.00					
208	社会保障和就业支 出	25.49	25.49					
20805	行政事业单位养老 支出	25.49	25.49					
2080502	事业单位离退休	0.18	0.18					
2080505	机关事业单位基 本养老保险缴费支 出	16.87	16.87					
2080506	机关事业单位职 业年金缴费支出	8.44	8.44					
210	卫生健康支出	15.71	15.71					
21011	行政事业单位医疗	15.71	15.71					
2101102	事业单位医疗	15.71	15.71					
221	住房保障支出	19.02	19.02					
22102	住房改革支出	19.02	19.02					
2210201	住房公积金	19.02	19.02					

支出决算表

公开 03 表

单位：正定县商务综合执法大队

金额单位：万元

项目		本年支出合计	基本支出	项目支出	上缴上级支出	经营支出	对附属单位补助支出
功能分类科目编码	科目名称						
栏次		1	2	3	4	5	6
合计		208.51	208.51				
201	一般公共服务支出	141.62	141.62				
20113	商贸事务	141.62	141.62				
2011301	行政运行	0.14	0.14				
2011350	事业运行	141.48	141.48				
208	社会保障和就业支出	29.30	29.30				
20805	行政事业单位养老支出	29.30	29.30				
2080502	事业单位离退休	0.18	0.18				
2080505	机关事业单位基本养老保险缴费支出	20.68	20.68				
2080506	机关事业单位职业年金缴费支出	8.44	8.44				
210	卫生健康支出	18.57	18.57				
21011	行政事业单位医疗	18.57	18.57				
2101102	事业单位医疗	18.57	18.57				
221	住房保障支出	19.02	19.02				
22102	住房改革支出	19.02	19.02				
2210201	住房公积金	19.02	19.02				

注：本表反映单位本年度各项支出情况。

财政拨款收入支出决算总表

公开 04 表

单位：正定县商务综合执法大队

金额单位：万元

收 入			支 出					
项目	行次	金额	项目	行次	合计	一般公共预算财政拨款	政府性基金预算财政拨款	国有资本经营预算财政拨款
栏次		1	栏次		2	3	4	5
一、一般公共预算财政拨款	1	201.36	一、一般公共服务支出	33	141.62	141.62		
二、政府性基金预算财政拨款	2		二、外交支出	34				
三、国有资本经营预算财政拨款	3		三、国防支出	35				
	4		四、公共安全支出	36				
	5		五、教育支出	37				
	6		六、科学技术支出	38				
	7		七、文化旅游体育与传媒支出	39				
	8		八、社会保障和就业支出	40	29.30	29.30		
	9		九、卫生健康支出	41	18.57	18.57		
	10		十、节能环保支出	42				
	11		十一、城乡社区支出	43				
	12		十二、农林水支出	44				
	13		十三、交通运输支出	45				
	14		十四、资源勘探工业信息等支出	46				
	15		十五、商业服务业等支出	47				
	16		十六、金融支出	48				
	17		十七、援助其他地区支出	49				
	18		十八、自然资源海洋气象等支出	50				
	19		十九、住房保障支出	51	19.02	19.02		
	20		二十、粮油物资储备支出	52				
	21		二十一、国有资本经营预算支出	53				
	22		二十二、灾害防治及应急管理支出	54				
	23		二十三、其他支出	55				
	24		二十四、债务还本支出	56				
	25		二十五、债务付息支出	57				
	26		二十六、抗疫特别国债安排的支出	58				
本年收入合计	27	201.36	本年支出合计	59	208.51	208.51		
年初财政拨款结转和结余	28	7.15	年末财政拨款结转和结余	60				
一般公共预算财政拨款	29	7.15		61				
政府性基金预算财政拨款	30			62				
国有资本经营预算财政拨款	31			63				
总计	32	208.51	总计	64	208.51	208.51		

注：本表反映本单位本年度一般公共预算财政拨款、政府性基金预算财政拨款和国有资本经营预算财政拨款的总收支和年末结转结余情况。

一般公共预算财政拨款支出决算表

公开 05 表

单位：正定县商务综合执法大队

金额单位：万元

项目		本年支出		
功能分类科目编码	科目名称	小计	基本支出	项目支出
栏次		1	2	3
合计		208.51	208.51	
201	一般公共服务支出	141.62	141.62	
20113	商贸事务	141.62	141.62	
2011301	行政运行	0.14	0.14	
2011350	事业运行	141.48	141.48	
208	社会保障和就业支出	29.30	29.30	
20805	行政事业单位养老支出	29.30	29.30	
2080502	事业单位离退休	0.18	0.18	
2080505	机关事业单位基本养老保险缴费支出	20.68	20.68	
2080506	机关事业单位职业年金缴费支出	8.44	8.44	
210	卫生健康支出	18.57	18.57	
21011	行政事业单位医疗	18.57	18.57	
2101102	事业单位医疗	18.57	18.57	
221	住房保障支出	19.02	19.02	
22102	住房改革支出	19.02	19.02	
2210201	住房公积金	19.02	19.02	

注：本表反映单位本年度一般公共预算财政拨款支出情况。

一般公共预算财政拨款基本支出决算明细表

公开 06 表

单位：正定县商务综合执法大队

金额单位：万元

人员经费			公用经费					
科目编码	科目名称	决算数	科目编码	科目名称	决算数	科目编码	科目名称	决算数
301	工资福利支出	180.64	302	商品和服务支出	4.56	307	债务利息及费用支出	
30101	基本工资	60.69	30201	办公费	0.83	30701	国内债务付息	
30102	津贴补贴	8.22	30202	印刷费		30702	国外债务付息	
30103	奖金	4.54	30203	咨询费		310	资本性支出	
30106	伙食补助费		30204	手续费		31001	房屋建筑物购建	
30107	绩效工资	42.28	30205	水费		31002	办公设备购置	
30108	机关事业单位基本养老保险缴费	27.02	30206	电费		31003	专用设备购置	
30109	职业年金缴费		30207	邮电费		31005	基础设施建设	
30110	职工基本医疗保险缴费	11.06	30208	取暖费		31006	大型修缮	
30111	公务员医疗补助缴费	6.34	30209	物业管理费		31007	信息网络及软件购置更新	
30112	其他社会保障缴费	0.50	30211	差旅费		31008	物资储备	
30113	住房公积金	20.00	30212	因公出国(境)费用		31009	土地补偿	
30114	医疗费		30213	维修(护)费		31010	安置补助	
30199	其他工资福利支出		30214	租赁费		31011	地上附着物和青苗补偿	
303	对个人和家庭的补助	23.31	30215	会议费		31012	拆迁补偿	
30301	离休费		30216	培训费		31013	公务用车购置	
30302	退休费			公务接待费		31019	其他交通工具购置	
30303	退职(役)费		30218	专用材料费		31021	文物和陈列品购置	
30304	抚恤金		30224	被装购置费		31022	无形资产购置	
30305	生活补助		30225	专用燃料费		31099	其他资本性支出	
30306	救济费		30226	劳务费		399	其他支出	
30307	医疗费补助		30227	委托业务费		39906	赠与	
30308	助学金		30228	工会经费	1.31	39907	国家赔偿费用支出	
30309	奖励金	19.88	30229	福利费	1.81	39908	对民间非营利组织和群众性自治组织补贴	
30310	个人农业生产补贴		30231	公务用车运行维护费		39999	其他支出	
30311	代缴社会保险费		30239	其他交通费用	0.60			

30399	其他对个人和家庭的补助	3.44	30240	税金及附加费用				
			30299	其他商品和服务支出				
人员经费合计		203.95	公用经费合计					4.56

注：本表反映单位本年度一般公共预算财政拨款基本支出明细情况。

一般公共预算财政拨款“三公”经费支出决算表

公开 07 表

单位：正定县商务综合执法大队

金额单位：万元

预算数					
合计	因公出国（境）费	公务用车购置及运行费			公务接待费
		小计	公务用车购置费	公务用车运行费	
1	2	3	4	5	6
1.14					
决算数					
合计	因公出国（境）费	公务用车购置及运行费			公务接待费
		小计	公务用车购置费	公务用车运行费	
7	8	9	10	11	12

注：本表反映单位本年度“三公”经费支出预决算情况。其中：预算数为“三公”经费全年预算数，反映按规定程序调整后的预算数；决算数是包括当年一般公共预算财政拨款和以前年度结转资金安排的实际支出。

政府性基金预算财政拨款收入支出决算表

公开 08 表

单位：正定县商务综合执法大队

金额单位：万元

项目		年初结转和 结余	本年收入	本年支出			年末结转和 结余
功能分 类科目 编码	科目名称			小计	基本支出	项目支出	
栏次		1	2	3	4	5	6
合计							

注：无政府性基金预算财政拨款收入、支出及结转和结余，空表列式。

国有资本经营预算财政拨款支出决算表

公开 09 表

单位：正定县商务综合执法大队

金额单位：万元

科目		本年支出		
功能分类科目编码	科目名称	小计	基本支出	项目支出
栏次		1	2	3
合计				

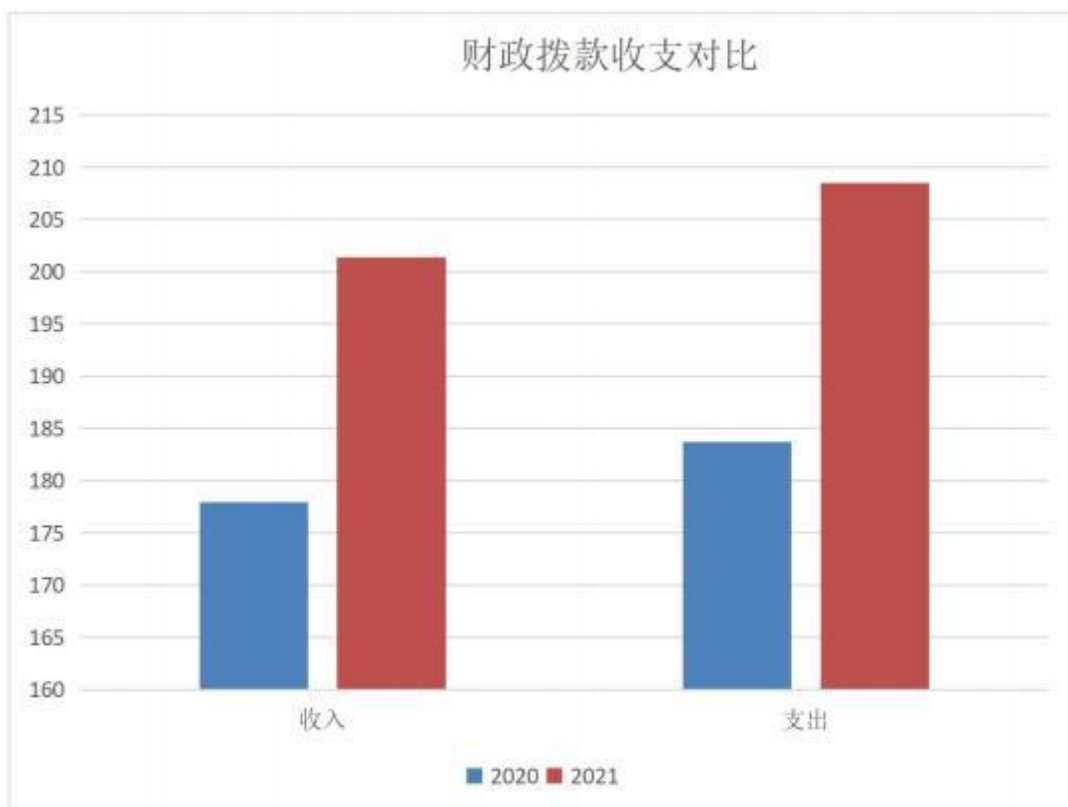
注：无国有资本经营预算财政拨款收入、支出及结转结余，空表列入。



第三部分 2021 年度单位决算情况说明

一、收入支出决算总体情况说明

本单位 2021 年度收、支总计（含结转和结余）417.02 万元。与 2020 年度决算相比，收支增加 55.39 万元，上升 15.3%，主要原因是人员经费增加。

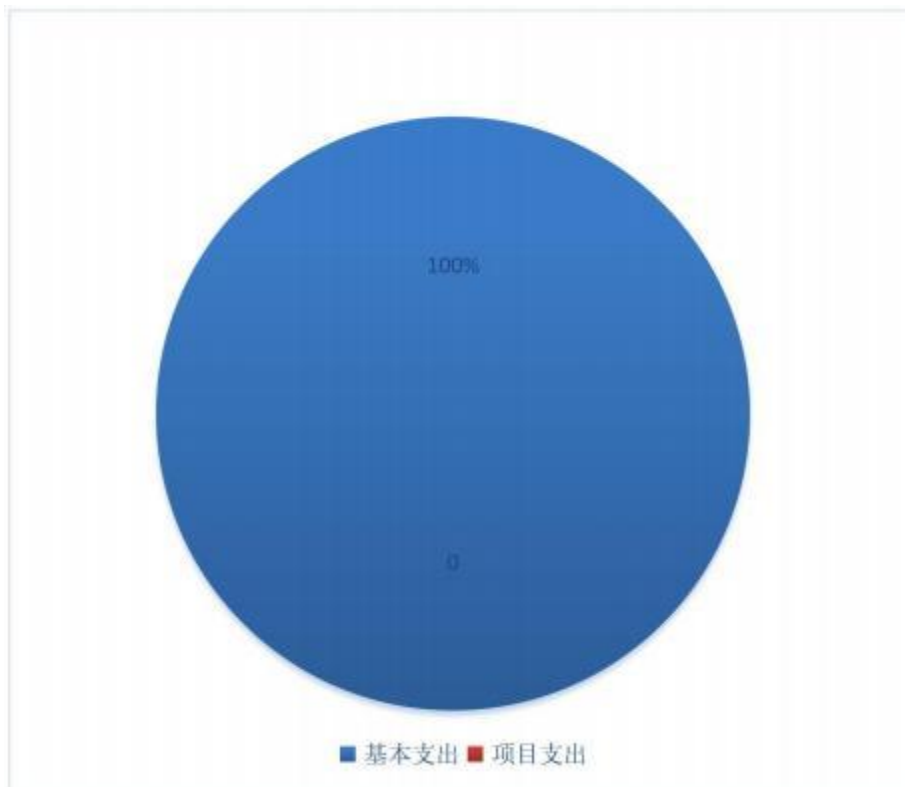


二、收入决算情况说明

本单位 2021 年度收入合计 201.36 万元，其中：财政拨款收入 201.36 万元，占 100.0%；事业收入 0 万元，占 0%；经营收入 0 万元，占 0%；其他收入 0 万元，占 0%。

三、支出决算情况说明

本单位 2021 年度支出合计 208.51 万元，其中：基本支出 208.51 万元，占 100.0%；项目支出 0 万元，占 0%；经营支出 0 万元，占 0%。



四、财政拨款收入支出决算总体情况说明

(一) 财政拨款收支与2020 年度决算对比情况

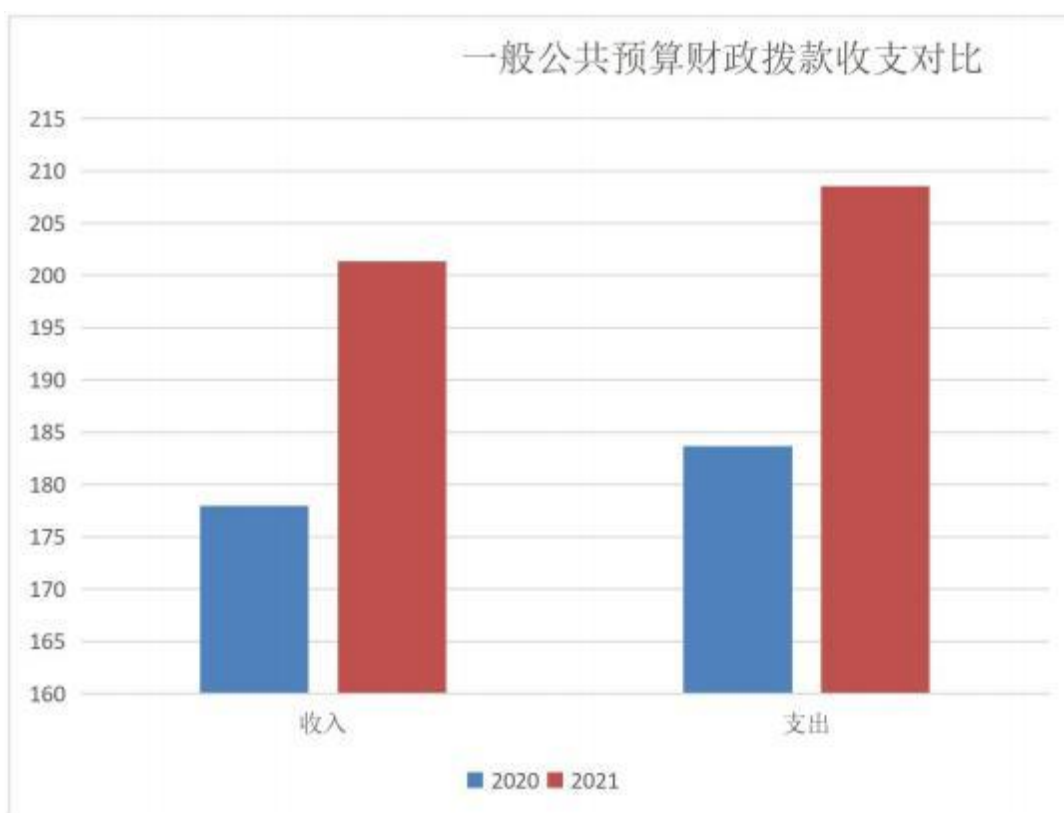
本单位 2021 年度财政拨款本年收入 201.36 万元,比 2020 年度增加 23.42 万元，上升 13.2%，主要是人员经费增加；本年支出 208.51 万元，增加 24.8万元，上升 13.5%，主要是人员

经费增加。具体情况如下：

1. 一般公共预算财政拨款本年收入 201.36 万元， 比上年增加 23.42 万元，上升 13.2%； 主要是人员经费增加； 本年支出 208.51 万元， 增加 24.82 万元， 上升 13.5%， 主要是人员经费增加。

2. 政府性基金预算财政拨款本年收入 0 万元， 比上年增加 0 万元， 增长 0%； 本年支出 0 万元， 比上年增加 0 万元， 增长 0%。

3. 国有资本经营预算财政拨款本年收入 0 万元， 比上年增加 0 万元， 增长 0%； 本年支出 0 万元， 比上年增加 0 万元， 增长 0%。



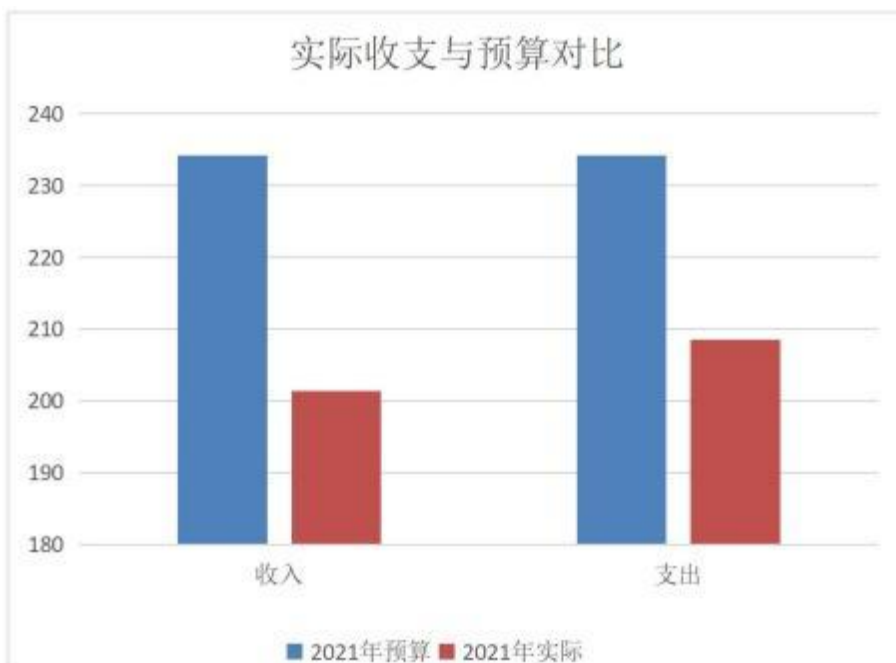
(二) 财政拨款收支与年初预算数对比情况

本单位 2021 年度财政拨款本年收入 201.36 万元，完成年初预算的 86.0%，比年初预算减少 32.78 万元，决算数小于预算数主要原因是资金减少； 本年支出 208.51 万元，完成年初预算的 89.1%，比年初预算减少 25.63 万元，决算数小于预算数主要原因是主要是人员资金减少。具体情况如下：

1. 一般公共预算财政拨款本年收入完成年初预算 86.0%，比年初预算减少 32.78 万元，主要是人员资金减少；支出完成年初预算 89.1%，比年初预算减少 25.63 万元，主要是人员资金减少。

2. 政府性基金预算财政拨款本年收入完成年初预算 0%，比年初预算增加 0 万元；支出完成年初预算0%，比年初预算增加 0 万元。

3. 国有资本经营预算财政拨款本年收入完成年初预算 0%，比年初预算增加 0 万元；支出完成年初预算 0%，比年初预算增加 0 万元。



(三) 财政拨款支出决算结构情况。

2021 年度财政拨款支出 208.51 万元，主要用于以下方面：一般公共服务（类）支出 141.62 万元，占 67.9%，主要用于商贸事务等支出；社会保障和就业（类）支出 29.3 万元，占 14.1%，主要用于机关事业单位养老等支出；卫生健康（类）支出 18.57 万元，占 8.9%，主要用于行政事业单位医疗等支出；住房保障（类）支出 19.02 万元，占 9.1%，主要用于住房公积金支出。



(四) 一般公共预算基本支出决算情况说明

2021 年度财政拨款基本支出 208.51 万元，其中：

人员经费 203.95 万元，主要包括基本工资、津贴补贴、奖金、绩效工资、机关事业单位基本养老保险缴费、职业年金缴费、职工基本医疗保险缴费、公务员医疗补助缴费、住房公积金、其他社会保障缴费、生活补助、奖励金、其他对个人和家庭的补助支出；

公用经费 4.56 万元，主要包括办公费、印刷费、邮电费、差旅费、劳务费、工会经费、福利费、其他交通费用、其他商品和服务支出。

五、一般公共预算“三公”经费支出决算情况说明

(一) “三公”经费财政拨款支出决算总体情况说明

本单位 2021 年度“三公”经费财政拨款支出预算为 0 万元，支出决算为 0 万元，完成预算的 0%，较预算增加 0 万元，增长 0%，主要是本年度无支出；较 2020 年度决算增加 0 万元，增长 0%，主要是本年度无支出。

(二) “三公”经费财政拨款支出决算具体情况说明

1. 因公出国（境）费支出情况。 本单位 2021 年度因公出国（境）费支出预算为 0 万元，支出决算 0 万元，完成预算的 100.0%。其中因公出国（境）团组 0 个、共 0 人、参加其他单位组织的因公出国（境）团组 0 个、共 0 人/无本单位组织的出国（境）团

组。因公出国（境）费支出较预算增加 0 万元，增长0%，主要是本年度无支出；较上年增加 0 万元，增长0%，主要是本年度无支出。

2. 公务用车购置及运行维护费支出情况。 本单位 2021 年度公务用车购置及运行维护费预算为 0 万元，支出决算 0 万元，完成预算的0%。较预算减少 0 万元，降低 100.0%，主要是本年度无支出；与上年持平，主要是本年度无支出。其中：

公务用车购置费支出 0 万元： 本单位 2021 年度公务用车购置量 X 辆，发生“公务用车购置”经费支出 0 万元。公务用车购置费支出较预算增加 0 万元，增长0%，主要是本年度无支出；较上年增加 0 万元，增长0%，主要是本年度无支出。

公务用车运行维护费支出 0 万元： 本单位 2021 年度单位公务用车保有量 1 辆。公车运行维护费支出较预算减少 0 万元，降低 100.0%，主要是本年度无公车运行维护费；与上年持平，主要是本年度无公车运行维护费。

3. 公务接待费支出情况。 本单位 2021 年度公务接待费支出预算为 0，支出决算 0 万元，完成预算的 100%。本年度共发生公务接待 0 批次、0 人次。公务接待费支出较预算增加 0 万元，增加 0%，主要是本年度无支出；较上年度减少 0 万元，降低 0%，主要是本年度无支出。

六、预算绩效情况说明

(一) 预算绩效管理工作开展情况

2021 年度本单位无项目

(二) 单位决算中项目绩效自评结果

2021 年度本单位无项目

(三) 财政评价项目绩效评价结果

2021 年度本单位无项目

七、机关运行经费情况

本单位属于财政补助事业单位，故 2021 年度未发生机关运行经费支出。

八、政府采购情况

本单位 2021 年度政府采购支出总额 0 万元，从采购类型来看，政府采购货物支出 0 万元、政府采购工程支出 0 万元、政府采购服务支出 0 万元。授予中小企业合同金额 0 万元，占政府采购支出总额的 0，其中授予小微企业合同金额 0 万元，占政府采购支出总额的 0%。

九、国有资产占用情况

截至 2021 年 12 月 31 日，本单位共有车辆 1 辆，比上年增减 1 辆，主要是本年度报废车一辆。其中，副部（省）级及以上领导用车 0 辆，主要领导干部用车 0 辆，机要通信用车 0 辆，应急保障用车 0 辆，执法执勤用车 1 辆，特种专业技术用车 0 辆，离退休干部用车 0 辆，其他用车 0 辆；

单位价值 50 万元以上通用设备 0 台（套），与上年持平，无增减变化；单位价值 100 万元以上专用设备 0 台（套），与上年持平，无增减变化。

十、其他需要说明的情况

1. 本单位 2021 年度未发生公车运行维护费支出、政府性基金预算、国有资金经营预算收支及结转结余情况，故 07 表三公经费决算表、08 表及 09 表以空表列示。

2. 由于决算公开表格中金额数值应当保留两位小数，公开数据为四舍五入计算结果，个别数据合计项与分项之和存在小数点后差额，特此说明。

第四部分 相关名词解释



(一) 财政拨款收入：本年度从本级财政部门取得的财政拨款，包括一般公共预算财政拨款和政府性基金预算财政拨款。

(二) 事业收入：指事业单位开展专业业务活动及辅助活动所取得的收入。

(三) 其他收入：指除上述“财政拨款收入”“事业收入”“经营收入”等以外的收入。

(四) 年初结转和结余：指以前年度尚未完成、结转到本年仍按原规定用途继续使用的资金，或项目已完成等产生的结余资金。

(五) 年末结转和结余：指单位按有关规定结转到下年或以后年度继续使用的资金，或项目已完成等产生的结余资金。

(六) 基本支出：填列单位为保障机构正常运转、完成日常工作任务而发生的各项支出。

(七) 项目支出：填列单位为完成特定的行政工作任务或事业发展目标，在基本支出之外发生的各项支出

(八) 公务用车购置及运行费和公务接待费。其中，因公出国（境）费反映单位公务出国（境）的国际旅费、国外城市间交通费、住宿费、伙食费、培训费、公杂费等支出；公务用车购置及运行费反映单位公务用车购置支出（含车辆购置税、牌照费）及按规定保留的公务用车燃料费、维修费、过桥过路费、保险费、安全奖励费用等支出；公务接待费反映单位按规定开支的各类公务接待（含外宾接待）支出。

(九) 其他交通费用：填列单位除公务用车运行维护费以外的其他交通费用。如公务交通补贴、租车费用、出租车费用，飞机、船舶等燃料费、维修费、保险费等。

(十) 公务用车购置：填列单位公务用车车辆购置支出（含车辆购置税、牌照费）。

(十一) 其他交通工具购置：填列单位除公务用车外的其他各类交通工具（如船舶、飞机等）购置支出（含车辆购置税、牌照费）。

(十二) 机关运行经费：指为保障行政单位（包括参照公务员法管理的事业单位）运行用于购买货物和服务的各项资金，包括办公及印刷费、邮电费、差旅费、会议费、福利费、日常维修费、专用材料以及一般设备购置费、办公用房水电费、办公用房

取暖费、办公用房物业管理费、公务用车运行维护费以及其他费用。

(十三) 经费形式:按照经费来源,可分为财政拨款、财政性资金基本保证、财政性资金定额或定项补助、财政性资金零补助四类